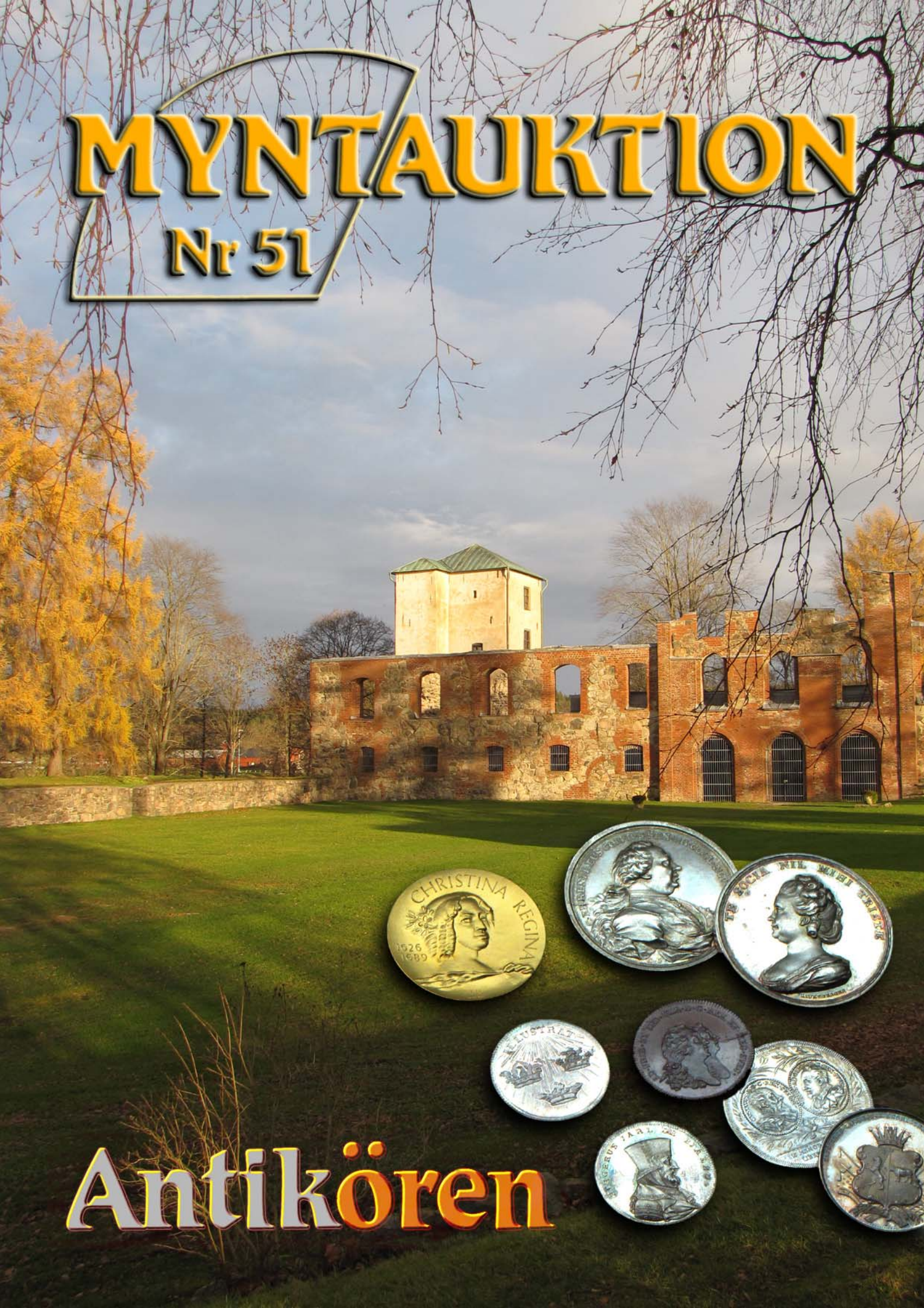


MYNTAUKTION

Nr 51



Antikören



Myntauktion 51

Lördagen den 6 december 2008, kl. 14.00

Myntauktion 51

I den digitala auktionskatalogen finns färgbilder på samtliga nummer! - i tre olika skalor dessutom. Du hittar den på: www.Myntauktionen.com samt dess engelskspråkiga motsvarighet www.CoinAuction.se.

Denna enkla trycka auktionslista är endast tänkt som ett komplement och finns även för gratis nedladdning på vår hemsida (PDF-format).

Är du kund sedan tidigare kan du lämna anbud via **e-post, fax, telefon** eller **brev**. Är du ny kund behöver du **registrera** dig innan du kan bjuda.

Principerna för denna auktion är de samma som vid traditionella auktioner. Det vill säga **auktionsobjekten säljs till högstbjudande, för näst högsta anbud + en höjning**.

För att anpassa auktionen till Internets format **uppdaterar vi kontinuerligt näst högsta bud** på vår hemsida. Du kan alltså följa händelseutvecklingen och anpassa och prioritera dina anbud precis som på en s.k. offentlig auktion. Hos oss kan du t.o.m. prioritera höga och låga nummer om vartannat - vilket ju däremot inte är möjligt på en traditionell auktion.

Visning och deadline!

Alla är hjärtligt välkommen på auktionsvisning med kaffe med dopp.

Auktionsvillkor

1. Auktionskatalogen över **Myntauktion nr 51** publiceras på vår webbplats: Myntauktionen.com samt dess engelskspråkiga motsvarighet CoinAuction.se. Som en extra service till kunder som så önskar trycks och distribueras även en tryckt auktionslista.
2. Katalogens uppgifter har utformats med största omsorg och **samtliga objekt garanteras äkta**.
3. Objekten säljs i befintligt skick och då de finns att bese vid angivna visningstider samt är noggrant beskrivna i text och bild på Internet, **godtogs inga reklamationer**.
4. De i katalogen/listan angivna priserna är **MINIMIPRISER** i svenska kronor (SEK) och objekten säljs således inte under dessa.
5. **INROPSAVGIFT: 15%** (12%+moms) tillkommer och erlägges av köparen.
6. Anbudet, som behandlas kostnadsfritt och med största noggrannhet, skall vara oss tillhanda senast: **Lördagen 6 december, kl. 14.00**.
7. Varje nummer säljs till högstbjudande för näst högsta bud plus en höjning enligt mall nedan. Exempel: Minimipris 300:-. Anbud: A=350:-, B=500:-, C=800:-. Objektet säljs till budgivare C för 525:-. För identiska bud ges förtur till den budgivare som har det lägsta budgivarnumret.
8. **Näst högsta anbud** redovisas kontinuerligt på vår webbplats: www.myntauktionen.com - och via telefon. Högsta anbud är alltid hemligt - för alla utom den som avgivit detsamma.
9. Eventuella inköp översändes omgående **efter förskottsbetalning** (REK eller VÄRDE) **alt. som postförskott**, varvid postens avgifter samt en fast exp. avg. på 25:- tillkommer. PF-försändelser skall vara **utlösta inom 10 dagar**. Den som vill hämta sina inköp direkt i vår butik anger lämpligen detta på anbudsblanketten. Det går även bra att förhandsbetala inropade objekt efter överenskommelse.
10. För objekt som inte lösts ut inom angiven tid tillkommer dröjsmålsränta med 2% per månad. Skulle inköpta objekt inte vara till fullo betalda inom 30 dagar förbehåller vi oss rätten att avyttra dessa vid nästa auktion, varvid den som ej löst ut sina inköp skall ersätta **ANTIKÖREN KB** för de ev. förluster som kan ha orsakats.
11. Eventuella skatter och avgifter utomlands svarar köparen för. Vid inbetalning från utlandet via postgiro (även postförskott) tillkommer postens gireringsavgift på f.n. SEK 60:-. Vid betalning via bank eller med utländsk check tillkommer bankens avgifter.
12. Äganderätten övergår till köparen först när full likvid erlagts.
13. Var och en som deltar i denna auktion är bunden till dessa villkor.

Visning:

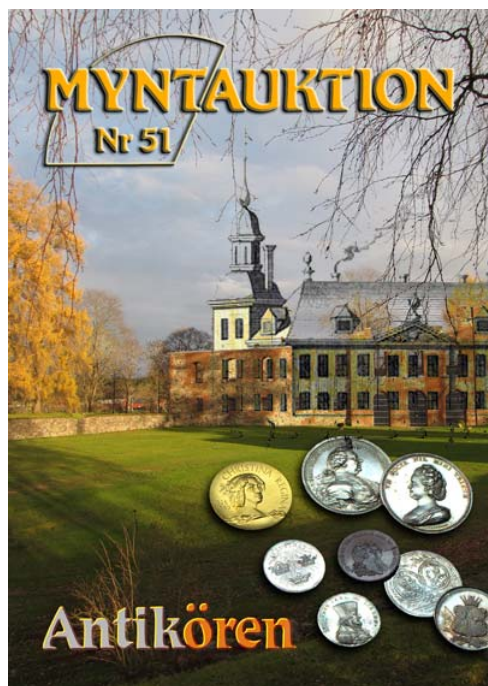
Lördagen den 6 december 2008
kl. 11.00 - 14.00

Anbud senast:

Lördagen den 6 december 2008
kl. 14.00.

Minsta höjning av bud

1 - 100 =	5:-	2.000 - 5.000 =	100:-
100 - 500 =	10:-	5.000 - 10.000 =	200:-
500 - 1.000 =	25:-	10.000 - 20.000 =	500:-
1.000 - 2.000 =	50:-	20.000 -	= 1.000:-



VIKINGATIDA & MEDELTIDA MYNT

1. **BITSILVER av Abbasid-dirhem.** Arabiska dynastier. Abbasiderna. AR-Dirhem sönderklipp (»växlad«) till s.k. bitsilver - sannolikt på vikingatiden. Sent 700-tal e.Kr. 0,74 gram. Testmärken/-repor. (1-40) (100)
2. **BALTISKT MYNT med RUNOR!** Livländska Orden. Reval. Hermann von Brüggenei. 1 Schilling 1537. **Med RUNOR ristade i korsvinklarna!!** Vi är inga experter på runor men får det till de yngre skandinaviska runorna: FA/MT/RI/TT)(R/F/N/H ...? Ett spännande mynt! 1,02 gram. (Något korroderad). (1-40) (500)
3. **BALTIKUM. Dorpat.** Livländska Orden. Dorpat. Johann VI, Bey. 1 Schilling U.år. (1528-43). (Lätt korroderad). (1/1+50) (200)

SVENSKA MYNT

Medeltid

4. **GOTLAND. Visby?** Penningar inom gruppen med strierat kors, LL XXII, ca 1220-1270. a) Kors med bokstäver i korsvinklarna)(Strierat kors, b) Bokstav (S??, P?, W?) inom dubbel punkerad triangel)(Strierat kors, c) Ensidig med strierat kors, d) Ensidig, kors med bokstäver i korsvinklarna. LL. XXII:A:2a, 4, 7a, 10. **4 ex.** (Mer eller mindre korroderade). (1?-20) (500)
5. **GOTLAND. Visby.** Penning (brakteat) ca 1270-1361? Stort W utan bitecken, inom gles pärlkant. Spår av silveryta. LL XXIV:A.1d. (Korroderad). (1-45) (200)
6. **GOTLAND. Visby.** Penning (brakteat) ca 1270-1361? Stort W utan bitecken, inom gles pärlkant. Små spår av silveryta. LL XXIV:A.1d. **2 ex.** (Korroderade). (1-40) (300)

7. **GOTLAND. Visby.** Penning (brakteat) ca 1270-1361? Stort W utan bitecken, inom gles pärlkant. LL XXIV:A.1a, 1d. **2 ex.** (Korroderade). (1/1?-30) (200)
8. **GOTLAND. Visby.** Penning (brakteat) ca 1420-1450. Stort W med kvadrat/punkt ovan, inom tät pärlkant. LL XXIV:B.2b. Vackert ex. (Lätt korroderad). (1+/01-70) (300)
9. **GOTLAND. Visby.** Penning (brakteat) ca 1420-1450. Stort W med streck ovan, inom pärlkant. LL XXIV:B.2d. Bra ex. (Lätt korroderad). (1+-60) (200)
10. **GOTLAND. Visby.** Penning (brakteat) ca 1420-1450. Stort W inom pärlkant, kvadrat eller streck ovan. LL XXIV:B.2b, 2d. **3 ex.** (Korroderade, en med genomslag). (1-40) - (1+-60) (300)
11. **GOTLAND. Visby.** Penning (brakteat) ca 1420-1450. Stort W inom pärlkant, bitecken ovan kvadrat + streck. LL XXIV:B.2b, 2d. **2 ex.** (Lätt korroderade). (1+-60) (300)
12. **GOTLAND. Visby.** Penning (brakteat) ca 1420-1450. Stort W inom pärlkant, bitecken ovan kvadrat + streck. LL XXIV:B.2b, 2d. **2 ex.** (Korroderade). (1/1+-50) (200)
13. **GOTLAND. Visby.** Penning (brakteat) ca 1420-1450. Stort W med femuddig stjärna nedan, inom pärlkant. Enligt LL skall denna även ha streck ovan W, men det verkar denna sakna! LL XXIV:B.2e-var. (Korroderad). (1/1+-50) (500)
14. **GOTLAND. Visby.** Penning (brakteat) ca 1420-1450. Stort W med streck ovan (och stjärna nedan?), inom pärlkant. Inte ett helt tydligt ex., men stjärnans två översta strålar skymtar dock. LL XXIV:B.2e. (Korroderad). (1/1+-50) (200)
15. **GOTLAND. Visby.** Penning (brakteat) ca 1420-1450. Stort W inom pärlkant, streck ovan. Två ex. ev. utan bitecken. LL XXIV:B.2d. **5 ex.** (Korroderade). (1/1+-50) (500)
16. **GOTLAND. Visby.** Penning (brakteat) ca 1420-1450. Stort W inom pärlkant, streck eller punkt ovan. LL XXIV:B.2b, 2d. **6 ex.** (Korroderade). (1-40) (300)
17. **GOTLAND. Visby.** Penning (brakteat) ca 1420-1450. Stort W inom strålring!! Starkt kopparhaltig. Mycket sällsynt! LL -. Jämför Antikören auk. 21, 1998, nr 343. (Fragmentariskt ex. med stor kantförlust, korroderad). (1?-20) (500)

www.Myntauktionen.com

www.CoinAuction.se

bids@uon.se



Gustav Vasa 1521-1560

18. **STOCKHOLM.** 2 Mark (16 Öre) 1560. 24,33 gram. SM 113. (Varit infattad, gammal brännförgyllning). (1-40) (1000)

Gustav II Adolf 1611-1632

19. **SÄTER.** 1 Öre Klipping 1625. Hammarpräglad utan ram, sveakronor av typ E (se Antikören auktionskatalog 16, 1995). Flera ompunsade (förbättrade) detaljer. 30,44 gram. Ottosson 15. Ovaligt välcentererad och tydlig åtsida, snedcentererad frånsida. (Årg). (1/1+-50) (500)
20. **NYKÖPING.** 1/2 Öre Klipping 1625. Hammarpräglad utan ram, helt årtal 1625. Typmynt! (Ottosson typ 19). R:et i öR med rakt bakken (som O. 58). 13,04 gram. **RRR.** Ottosson 54/55-var. SM -. HH -. Cav. -. (Punktkorrosion). (2-05)(1?-20) (5000)

Detta typmynt saknas såväl i Kungl. Myntkabinettets som Avesta Myntmuseums samlingar. Ingen av våra storsamlare fick heller glädjen att äga typen. Stiernstedt, Cavalli, Oldenburg, Antell, Svensson, Ekström, Schmitz m.fl. - alla saknade de denna. Typen var faktiskt okänd ända till 1990, då det första exemplaret publicerades i Antikörens 9:e auktionskatalog (nr 330, korroderad 1?/2, 3.900:- + 12,5%). På Antikören auk. 16, 1995, framkom ytterligare två exemplar (nr. 221, 222). Senare kunde två ex. konstateras i fynd från Regalskeppet Vasa. Och nu detta, som skiljer sig något från övriga genom det raka bakbenet på R i öR. Typen är alltså känd i fyra privatägda exemplar. Just denna variant är f.n. unik.

21. **NYKÖPING.** 1/2 Öre Klipping 1625. Valsverkspräglad utan ram, tvåsiffrigt årtal 25. Sveriges första valsverkspräglade kopparmynt! Typmynt! (Ottosson typ 21). Dubbelpunsad 5:a. 16,42 gram. **RRR.** Ottosson 57. SM -. HH -. Cav. -. Detta är det näst bästa kända exemplaret av denna typ. (Lätt korroderad). (1/1+-50) (25000)

Denna mynttyp publicerades så sent som 1980 (se Skandinavisk Numismatik 1-1980 och Myntboken 1981 - där den f.ö. än idag är upptagen som "unik priv. saml."), efter att en känd redaktör och samlare i västsvetige fyndat den för Kr 2.400:- (= ca 8.300:- idag) hos en stockholmshandlare som tagit den för den vanliga SM 128. Tio år senare kunde en annan västsvensk samlare fynda ex. nr 2 på FriMynt i Helsingborg - strax innan stängning! Man kan undra hur många som vridit och vänt på den - i dagarna två - utan att slå till på 1.800:-!?! ;o) Idag känner vi summa sumarum till fyra ex. av denna typ, som alltså är nästan 10 ggr sällsyntare än de högt betalda Arboga-klippingarna 1626-27! Mynttypen saknas både i Kungl. Myntkabinettets och Avesta Myntmuseums samlingar.



Fredrik I 1720-1751

22. **STOCKHOLM.** 1 Riksdaler 1721. Till 200-årsminnet av Gustav Vasas befrielsekrig. Graverad av I. C. Hedlinger. Osignerad. SM 58b. Mycket vackert ex. Kantex. 01-80 (5000)

Gustav III 1771-1792

23. **STOCKHOLM.** 1 Riksdaler 1787/3. Ompunsat årtal 1787 på 1783. SM 50. 1/1+-50 (1000)

Gustav IV Adolf 1792-1809

24. **STOCKHOLM.** 1 Skilling 1802. Överpräglad på Avesta, 2 Öre SM 1760. Två tydligt årtal! SM 46. (Obetydlig fläck). (1+/01-70) (300)
25. **STOCKHOLM.** 1 Skilling 1805. Överpräglad på Avesta, 2 Öre SM 1761. SM 48. 1+-60 (150)

Karl XIV Johan 1818-1844

26. **STOCKHOLM.** 1 Dukat 1843. GULD. Typ II. SMF 38. Mycket vackert ex. med fin lyster. Obetydligt platsfel. 01-80 (5000)

Oskar I 1844-1859

27. **STOCKHOLM.** 1 Dukat 1852. GULD. Typ II. Årtalets 1:a med nedåtriktad hake, liten 2:a. SMF 16b. En lite svårare variant. 1+-65 (3000)

Digital auktionskatalog med stora färgbilder på samtliga objekt:

www.myntauktionen.com

www.coinauction.se



SVENSKA MYNT / Swedish Coins

28. **STOCKHOLM.** 1 Dukat 1857. GULD. Typ II. Små årtals-siffror, 18 ompunsat. SMF 21b.
1+-60 (2500)
29. **STOCKHOLM.** 4 Riksdaler RM (1 Riksdaler Specie) 1857. SMF 58. Vackert ex. med ljus patina.
1+/01-70 (1500)

Karl XV 1859-1872

30. **STOCKHOLM.** 1 Carolin (10 Francs) 1869. GULD. SMF 11. Mycket vackert ex. med fin lyster.
01-85 (1800)

Oskar II 1872-1907

31. **STOCKHOLM.** 20 Kronor 1873. GULD. SMF 7.
01-80 (1200)
32. **STOCKHOLM.** 20 Kronor 1874. GULD. Ompunsad 4:a, rest nedtill. SMF 8b-var. (Litet kanthack).
(01/0-90) (1200)
33. **STOCKHOLM.** 20 Kronor 1875. GULD. SMF 9b.
01-85 (1200)
34. **STOCKHOLM.** 20 Kronor 1876. GULD. Utan hjärt-sköld i riksvapnet. SMF 10. Något svagt utpräglad. (Obet. kanthack).
(1+-65) (2000)
35. **STOCKHOLM.** 20 Kronor 1876. GULD. Med hjärt-sköld i riksvapnet. SMF 11.
01-85 (1200)
36. **STOCKHOLM.** 20 Kronor 1877. GULD. Med O.
SMF 12a.
01/0-90 (1500)
37. **STOCKHOLM.** 20 Kronor 1878/7. GULD. Med OCH samt 1878 på 7. SMF 14b. Tydlig ompunsning.
1+/01-70 (1200)
38. **STOCKHOLM.** 20 Kronor 1879. GULD. LA utan punkter, dubbelpunsad 9:a. SMF 15a-var. Svår årgång!
01-80 (1500)
39. **STOCKHOLM.** 20 Kronor 1880. GULD. SMF 16.
Fin lyster. (Obetydliga hanteringsmärken).
(01-80) (1200)
40. **STOCKHOLM.** 20 Kronor 1881. GULD. SMF 17.
Svår årgång!
1+/01-70 (1500)
41. **STOCKHOLM.** 20 Kronor 1884. GULD. SMF 18.
01-80 (1200)
42. **STOCKHOLM.** 20 Kronor 1885. GULD. SMF 19.
Rart årtal! Mycket vackert ex. med fin lyster.
(Mkt. obet. kanthack).
(01/0-90) (7000)
43. **STOCKHOLM.** 20 Kronor 1886. GULD. SMF 20.
1+-60 (1000)
44. **STOCKHOLM.** 20 Kronor 1887. GULD. SMF 21.
Svår årgång!
01-80 (1800)
45. **STOCKHOLM.** 20 Kronor 1889. GULD. SMF 22.
01-80 (1200)
46. **STOCKHOLM.** 20 Kronor 1890. GULD. SMF 23.
01-80 (1200)
47. **STOCKHOLM.** 20 Kronor 1895. GULD. SMF 24.
Fin lyster.
01/0-90 (1500)

48. **STOCKHOLM.** 20 Kronor 1898. GULD. SMF 25.
01-85 (1200)
49. **STOCKHOLM.** 20 Kronor 1899. GULD. SMF 26.
01-80 (1200)
50. **STOCKHOLM.** 20 Kronor 1900. GULD. Med åldrat porträtt. SMF 27. Fin lyster.
01-85 (1500)
51. **STOCKHOLM.** 20 Kronor 1901. GULD. SMF 28.
1+/01-70 (1200)
52. **STOCKHOLM.** 20 Kronor 1902. GULD. SMF 29.
01-80 (1500)
53. **STOCKHOLM.** 10 Kronor 1873. GULD. SMF 30.
01-85 (700)
54. **STOCKHOLM.** 10 Kronor 1873. GULD. SMF 30.
01-85 (700)
55. **STOCKHOLM.** 10 Kronor 1874. GULD. SMF 31a.
01-85 (600)
56. **STOCKHOLM.** 10 Kronor 1874. GULD. SMF 31a.
01-80 (500)
57. **STOCKHOLM.** 10 Kronor 1874. GULD. SMF 31a.
01-80 (500)
58. **STOCKHOLM.** 10 Kronor 1876. GULD. Utan hjärt-sköld i riksvapnet. SMF 32.
1+/01-70 (700)
59. **STOCKHOLM.** 10 Kronor 1877. GULD. SMF 34.
Svår årgång!
1+-65 (1000)
60. **STOCKHOLM.** 10 Kronor 1880. GULD. Litet L.A.
SMF 35a. Svår årgång! (Små hack),
(1+/01-70) (1000)
61. **STOCKHOLM.** 10 Kronor 1883. GULD. Stort LA utan punkter. SMF 36b.
01/0-90 (700)
62. **STOCKHOLM.** 10 Kronor 1894. GULD. SMF 37.
01-80 (700)
63. **STOCKHOLM.** 10 Kronor 1894. GULD. SMF 37.
(Litet kanthack).
(01-80) (600)
64. **STOCKHOLM.** 10 Kronor 1895. GULD. SMF 38.
Fin lyster. (Litet kanthack).
(01/0-90) (800)
65. **STOCKHOLM.** 10 Kronor 1901. GULD. Med åldrat porträtt. SMF 39.
01-80 (500)

**Glöm inte att anpassa
Dina bud till
budhöjningsintervallerna
på sidan 3 ...**

**... annars avrundas de
automatiskt nedåt.**



SVENSKA MYNT / Swedish Coins

66. STOCKHOLM. 5 Kronor 1881. GULD. SMF 40. 1+/01-70	(700)
67. STOCKHOLM. 5 Kronor 1882. GULD. SMF 41. Svår årgång! (Små hack). (1+-60)	(500)
68. STOCKHOLM. 5 Kronor 1883. GULD. SMF 42. Svår årgång! 1+/01-70	(700)
69. STOCKHOLM. 5 Kronor 1886. GULD. SMF 43. 1+/01-75	(600)
70. STOCKHOLM. 5 Kronor 1894. GULD. SMF 44. (Obet. kanthack). (01-85)	(700)
71. STOCKHOLM. 5 Kronor 1899. GULD. SMF 45. 01-85	(600)
72. STOCKHOLM. 5 Kronor 1899. GULD. SMF 45. 1+/01-75	(500)
73. STOCKHOLM. 5 Kronor 1901. GULD. SMF 46b. 1+/01-70	(400)
74. STOCKHOLM. 2 Kronor 1876. Med brett årtal och stort E.B. SMF 49a. 1?-20	(1200)
75. STOCKHOLM. 2 Kronor 1904. SMF 63. 1+/01-70	(400)
76. STOCKHOLM. 2 Kronor 1906. SMF 64. Fin lyster, ljus patina. 01/0-90	(800)
77. STOCKHOLM. 1 Krona 1904. SMF 82. Ljus, något fläckig, patina. 01/0-90	(700)
78. STOCKHOLM. 50 Öre 1906. SMF 93. 01-80	(250)
79. STOCKHOLM. 25 Öre 1877 + 1897. SMF 97, 106. 2 ex. 1-40, 1+/01-70	(100)
80. STOCKHOLM. 25 + 10 Öre 1907. Dessutom: 1 Öre 1904. SMF 112, 134, 232. 3 ex. 01-80 - 01/0-90	(100)
81. STOCKHOLM. 10 Öre 1898. SMF 128. Toppex. med ljus patina. 01/0-90	(200)
82. STOCKHOLM. 10 Öre 1899. SMF 129. Spegellik lyster. 01-85	(100)
83. STOCKHOLM. 10 Öre 1900. SMF 130a. 01/0-90	(200)
84. STOCKHOLM. 10 Öre 1902. SMF 131b. Fin lyster. (Smärre repor). (01-85)	(100)
85. STOCKHOLM. 10 Öre 1904. SMF 133a. 01/0-90	(100)

Gustav V 1907-1950

86. STOCKHOLM. 20 Kronor 1925. GULD. Typmynt! SMF 1. Fin lyster! 01/0-90	(5000)
87. STOCKHOLM. 5 Kronor 1920. GULD. Typmynt! SMF 2. 1+/01-70	(400)
88. STOCKHOLM. 2 Kronor 1910. Mm W mitt emellan årtal och omskrift. SMF 7b. 1+/01-70	(250)
89. STOCKHOLM. 2 Kronor 1915. SMF 11. 01-85	(700)
90. STOCKHOLM. 2 Kronor 1926. SMF 14. (Hanterings- märken i åtsidans främre fält). (01/0-90)	(200)
91. STOCKHOLM. 2 Kronor 1934. SMF 19. Fin lyster. 01/0-90	(100)
92. STOCKHOLM. 2 Kronor 1940. Ändrad 4:a. SMF 25c. Ljus patina. 01/0-90	(100)
93. STOCKHOLM. 1 Krona 1910. SMF 35. Ljus patina. 01-85	(500)
94. STOCKHOLM. 1 Krona 1915. SMF 39b. 01-80	(200)
95. STOCKHOLM. 1 Krona 1924. Med punkter i årtalet. SMF 43b. 01-80	(150)
96. STOCKHOLM. 1 Krona 1930. SMF 49. Ljus patina. 01/0-90	(100)
97. STOCKHOLM. 1 Krona 1930. SMF 49. Spegellik yta / Prooflike. 01-85	(100)
98. STOCKHOLM. 1 Krona 1931. SMF 50. Patina. (Obetydliga hanteringsmärken). (01/0-90)	(100)
99. STOCKHOLM. 1 Krona 1933. SMF 52. (Obetydliga hanteringsmärken). (01/0-90)	(100)
100. STOCKHOLM. 1 Krona 1934. SMF 53. Frostigt ex. 01/0-90	(150)
101. STOCKHOLM. 1 Krona 1939. Stort G. SMF 58e. (Obetydliga hanteringsmärken). (01/0-90)	(100)
102. STOCKHOLM. 1 Krona 1940. Stort G. Ovanlig! SMF 59b. Ljus patina. (Smärre hanteringsmärken). (01-85)	(250)
103. STOCKHOLM. 50 Öre 1933. SMF 81. (Obetydliga hanteringsmärken). (01/0-90)	(150)



ANBUD: E-mail: bids@uon.se - Fax: 0322-450 43 - Tel: 070-65 25 121



SVENSKA MYNT / Swedish Coins

<p>104. STOCKHOLM. 50 Öre 1940. Nickel. Litet G. SMF 90a. 01/0-90 (100)</p> <p>105. STOCKHOLM. 50 Öre 1946. Nickel. TS. SMF 91. 01/0-90 (50)</p> <p>106. STOCKHOLM. 25 Öre 1910. Stort kors. SMF 101b. Spegellik yta. 01/0-90 (250)</p> <p>107. STOCKHOLM. 25 Öre 1912. SMF 102. 01/0-90 (250)</p> <p>108. STOCKHOLM. 25 Öre 1914. SMF 103. Ljus patina. 01/0-90 (100)</p> <p>109. STOCKHOLM. 25 Öre 1916. SMF 104. (Några obetydliga rispor). (01/0-90) (150)</p> <p>110. STOCKHOLM. 10 Öre 1909. SMF 135. 01-85 (200)</p> <p>111. STOCKHOLM. 10 Öre 1911. Stora 1:or. SMF 136a. 01/0-90)(01-85 (150)</p> <p>112. STOCKHOLM. 10 Öre 1914. SMF 138a. 01/0-90 (150)</p> <p>113. STOCKHOLM. 10 Öre 1920. Nickel. Litet W. SMF 159a. 01/0-90 (100)</p> <p>114. STOCKHOLM. 10 Öre 1921. Nickel. SMF 160. Toppex. med ljus patina och fin lyster. 01/0-93 (500)</p> <p>115. STOCKHOLM. 10 Öre 1923. Nickel. SMF 161. Fin lyster. 01/0-90 (300)</p> <p>116. STOCKHOLM. 10 Öre 1924. Nickel. SMF 162. Mycket vackert ex. (Obet. fläckar, hanteringsmärken). (01/0-90) (400)</p> <p>117. STOCKHOLM. 10 Öre 1925. Nickel. SMF 163. Toppex. med ljus patina och fin lyster. Delvis något svagt utpräglat i periferin. 01/0-90 (600)</p> <p>118. STOCKHOLM. 10 Öre 1946/5. Tydlig ompunsning. SMF 172b. Patina. 01/0-90 (150)</p> <p>119. STOCKHOLM. 5 Öre 1917. Järn. SMF 210. 01-80 (100)</p> <p>120. STOCKHOLM. 5 Öre 1918. Järn. SMF 211. 01/0-90 (300)</p> <p>121. STOCKHOLM. 5 Öre 1919. Järn. SMF 212. 01/0-90 (250)</p> <p>122. STOCKHOLM. 5 Öre 1919. Brons. SMF 185a. 01-85 (100)</p> <p>123. STOCKHOLM. 5 Öre 1920. SMF 186a. 01/0-90 (100)</p> <p>124. STOCKHOLM. 5 Öre 1921. SMF 187. (Obetydliga fläckar). (01-85) (100)</p> <p>125. STOCKHOLM. 5 Öre 1924. SMF 190. Mycket vackert ex. (Obet. hanteringsmärken på fransidan). (01/0-90) (200)</p> <p>126. STOCKHOLM. 5 Öre 1925. SMF 191. Fin lyster. (Mycket obetydliga fläckar). (01/0-90) (150)</p> <p>127. STOCKHOLM. 5 Öre 1926. SMF 192b. Slagen med något »trötta« stampar. 01/0-90 (150)</p>	<p>128. STOCKHOLM. 5 Öre 1928. SMF 194. Lyxexemplar med spegellik lyster. 01/0-93 (400)</p> <p>129. STOCKHOLM. 5 Öre 1929. SMF 195. 01/0-90 (150)</p> <p>130. STOCKHOLM. 5 Öre 1930. SMF 196. (Obetydliga hanteringsmärken). (01/0-90) (100)</p> <p>131. STOCKHOLM. 5 Öre 1931. SMF 197. (Obetydliga hanteringsmärken). (01/0-90) (100)</p> <p>132. STOCKHOLM. 5 Öre 1932. SMF 198. (Obetydliga hanteringsmärken). (01/0-90) (100)</p> <p>133. STOCKHOLM. 5 Öre 1933. Svår årgång. SMF 199. (Obetydliga hanteringsmärken). (01/0-90) (250)</p> <p>134. STOCKHOLM. 5 Öre 1936. Lång 6:a. SMF 202b. (Obetydliga fläckar). (01/0-90) (100)</p> <p>135. STOCKHOLM. 5 Öre 1942. Mörkt järn. SMF 213b. 01-85 (100)</p> <p>136. STOCKHOLM. 2 Öre 1909. SMF 222. 01/0-90 (200)</p> <p>137. STOCKHOLM. 2 Öre 1910. SMF 223. Lyxexemplar med spegellik lyster. (Mycket obetydligt hack på monogrammet). (01/0-90) (400)</p> <p>138. STOCKHOLM. 2 Öre 1912. SMF 224. 01/0-90 (400)</p> <p>139. STOCKHOLM. 2 Öre 1913. SMF 225. Lyxexemplar med spegellik lyster. 01/0-93 (400)</p> <p>140. STOCKHOLM. 2 Öre 1914. SMF 226. Fin lyster. (Litet kanthack). (01/0-90) (200)</p> <p>141. STOCKHOLM. 2 Öre 1916/5. Tydlig ompunsning. SMF 228b. 01/0-90 (250)</p> <p>142. STOCKHOLM. 2 Öre 1916. Kort 6:a, övre delen igenfylld. SMF 228a. 01/0-90 (150)</p> <p>143. STOCKHOLM. 2 Öre 1916. Lång 6:a. SMF 228c. 01-85 (100)</p> <p>144. STOCKHOLM. 2 Öre 1918 + 1919. Järn + Brons. SMF 255, 229. 2 ex. 1+/01-70 - 01-80 (100)</p> <p>145. STOCKHOLM. 2 Öre 1920 + 1921. SMF 230, 231. 2 ex. 01-85 (100)</p> <p>146. STOCKHOLM. 2 Öre 1922. SMF 232. Lyxexemplar med spegellik lyster. 01/0-93 (250)</p> <p>147. STOCKHOLM. 2 Öre 1924 + 1925. SMF 234, 235. 2 ex. 01-85 - 01/0-90 (200)</p> <p>148. STOCKHOLM. 2 Öre 1926. SMF 236. Toppex. med spegellik lyster. (Obetydliga fläckar). (01-/0-90) (100)</p> <p>149. STOCKHOLM. 2 Öre 1927 + 1929. SMF 237, 239a. 2 ex. 01-85 - 01/0-90 (100)</p>
--	---



SVENSKA MYNT / Swedish Coins

150. **STOCKHOLM.** 2 Öre 1930 + 1931. SMF 240, 241. **2 ex.**
01-85 - 01/0-90 (100)
151. **STOCKHOLM.** 2 Öre 1942. Mörkt järn. SMF 257b.
01/0-90 (100)
152. **STOCKHOLM.** 1 Öre 1909. Litet kors, smala/glesa
bokstäver i ETT - ÖRE. SMF 266b.
01-85 (500)
153. **STOCKHOLM.** 1 Öre 1909. Stort kors, breda/täta
bokstäver i ETT - ÖRE. SMF 266e.
01-80 (100)
154. **STOCKHOLM.** 1 Öre 1910. SMF 267.
01-85 (200)
155. **STOCKHOLM.** 1 Öre 1911. SMF 268. Lyxexemplar
med spegellik lyster.
01/0-93 (150)
156. **STOCKHOLM.** 1 Öre 1912. SMF 269a.
01/0-90 (100)
157. **STOCKHOLM.** 1 Öre 1913. Årtalets 9:a med längre
skaft. SMF 270c.
01/0-90 (100)
158. **STOCKHOLM.** 1 Öre 1914. Slutet 4:a. SMF 271a.
01/0-90 (150)
159. **STOCKHOLM.** 1 Öre 1915. SMF 272a. Lyxexemplar
med spegellik lyster.
01/0-93 (100)
160. **STOCKHOLM.** 1 Öre 1916. Med kort resp. lång 6:a.
SMF 273a-b. **2 ex.**
01/0-90 (100)
161. **STOCKHOLM.** 1 Öre 1917 + 1918 + 1919. Järn.
SMF 298-300. **3 ex.**
01-80 - 01/0-90 (100)
162. **STOCKHOLM.** 1 Öre 1920 + 1921. SMF 274, 275. **2 ex.**
01/0-90 (50)
163. **STOCKHOLM.** 1 Öre 1922. SMF 276.
01/0-90 (150)
164. **STOCKHOLM.** 1 Öre 1923 + 1924. SMF 277, 278. **2 ex.**
01/0-90 (100)
165. **STOCKHOLM.** 1 Öre 1925 + 1926 + 1927 + 1928.
SMF 279-282. **4 ex.**
01/0-90 (100)
166. **STOCKHOLM.** 1 Öre 1929. Årtalets 2:a med vågig
resp. rak bas. SMF 283a-b. **2 ex.**
01/0-90 (50)
167. **STOCKHOLM.** 1 Öre 1930 + 1931 + 1932 + 1923.
SMF 284-287. **4 ex.**
01/0-90 (100)
168. **STOCKHOLM.** 1 Öre 1936. Med kort resp. lång 6:a.
SMF 290a-b. **2 ex.**
01/0-90 (50)

Gustav VI Adolf 1950-1973

169. **STOCKHOLM.** 1 Krona 1959. SMF 35.
01/0-90 (100)
170. **STOCKHOLM.** 50 Öre 1957 + 1962. SMF 56, 59. **2 ex.**
01/0-90 (100)
171. **STOCKHOLM.** 5 Öre 1959. Felprägling: Snedcentrerad
/ 20% Off Center. Jämför SMF s. 272.
1+/01-70 (100)

Carl XVI Gustaf 1973-

172. **ESKILSTUNA.** 10 Kronor 1991. Motvända sidor.
01/0-90 (100)
173. **ESKILSTUNA.** 10 Kronor 1991. Motvända sidor.
01/0-90 (100)
174. **ESKILSTUNA.** Spegelglansset, 2000 + 200 Kronor 1999.
GULD + Silver. Millennieskiftet. Originalsetui.
Spegelglans. **2 ex. i ett etui.**
01/0-95 (2200)
175. **ESKILSTUNA.** 2000 + 200 Kronor 2001. GULD + Silver.
Nobelpriset 100 år. Originalsetui. **2 ex.**
01/0-95 (2200)
176. **ESKILSTUNA.** 2000 + 200 Kronor 2001. GULD + Silver.
Nobelpriset 100 år. Originalsetui. **2 ex.**
01/0-95 (2200)
177. **ESKILSTUNA.** 2000 Kronor 2003. GULD. 30-årig
regering. Originalsetui.
01/0-95 (2000)
178. **ESKILSTUNA.** 2000 + 200 Kronor 2004. GULD + Silver.
Stockholms slott 250 år. Originalsetui.
01/0-95 (2200)
179. **ESKILSTUNA.** 1000 Kronor 1988. GULD. Delaware.
Utan etui. SMF s. 256.
01/0-90 (1200)
180. **ESKILSTUNA.** 1000 Kronor 1989. GULD. VM
Ishockey. Utan etui.
01/0-90 (1000)
181. **ESKILSTUNA.** 1000 Kronor 1989. GULD. VM
Ishockey. Utan etui.
01/0-90 (1000)
182. **ESKILSTUNA.** 1000 Kronor 1990. GULD. Regal-
skeppet Vasa. Utan etui.
01/0-90 (1000)
183. **ESKILSTUNA.** 1000 Kronor 1990. GULD. Regal-
skeppet Vasa. Utan etui.
01/0-90 (1000)
184. **ESKILSTUNA.** 1000 Kronor 1992. GULD. Gustav III.
Utan etui.
01/0-90 (1000)

Deadline: 6 december, 14.00
www.myntauktionen.com



185. **ESKILSTUNA**. 1000 Kronor 1992. GULD. Gustav III. Utan etui.
01/0-90 (1000)
186. **ESKILSTUNA**. 1000 Kronor 1993. GULD. 20-årig regering. Utan etui.
01/0-90 (1000)
187. **ESKILSTUNA**. 1000 Kronor 1993. GULD. 20-årig regering. Utan etui.
01/0-90 (1000)
188. **ESKILSTUNA**. Spegelglansset, 1000 + 200 Kronor 1993. GULD + Silver. Drottningens 50-årsdag. Originalsetui, nr 0491/1000. Spegelglans.
2 ex. i ett etui.
01/0-95 (1200)
189. **ESKILSTUNA**. 1000 Kronor 1993. GULD. Drottningens 50-årsdag. Utan etui.
01/0-90 (1000)
190. **ESKILSTUNA**. 1000 Kronor 1993. GULD. Drottningens 50-årsdag. Utan etui.
01/0-90 (1000)
191. **ESKILSTUNA**. Spegelglansset, 1000 + 200 Kronor 1995. GULD + Silver. Svensk myntning 1000 år. Originalsetui, nr 214/1000. Spegelglans.
2 ex. i ett etui.
01/0-95 (1200)
192. **ESKILSTUNA**. 1000 Kronor 1995. GULD. Svensk myntning 1000 år. Utan etui.
01/0-90 (1000)
193. **ESKILSTUNA**. 1000 Kronor 1995. GULD. Svensk myntning 1000 år. Utan etui.
01/0-90 (1000)
194. **ESKILSTUNA**. Spegelglansset, 1000 + 200 Kronor 1996. GULD + Silver. Konungens 50-årsdag. Originalsetui, nr 0696/1000. Spegelglans. **2 ex. i ett etui.**
01/0-95 (1200)
195. **ESKILSTUNA**. 1000 Kronor 1996. GULD. Konungens 50-årsdag. Utan etui.
01/0-90 (1000)
196. **ESKILSTUNA**. 1000 Kronor 1996. GULD. Konungens 50-årsdag. Utan etui.
01/0-90 (1000)
197. **ESKILSTUNA**. Spegelglansset, 1000 + 200 Kronor 1997. GULD + Silver. Kalmarunionen. Originalsetui, nr 0164/1000. Spegelglans. **2 ex. i ett etui.**
01/0-95 (1200)
198. **ESKILSTUNA**. 1000 Kronor 1997. GULD. Kalmarunionen. Originalsetui.
01/0-95 (1000)
199. **ESKILSTUNA**. 1000 Kronor 1997. GULD. Kalmarunionen. Utan etui.
01/0-90 (1000)
200. **ESKILSTUNA**. Spegelglansset, 1000 + 200 Kronor 1998. GULD + Silver. 25-årig regering. Originalsetui, nr 0380/1000. Spegelglans. **2 ex. i ett etui.**
01/0-95 (1200)
201. **ESKILSTUNA**. 1000 + 200 Kronor 1998. GULD + Silver. 25-årig regering. Originalsetui. **2 ex.**
01/0-95 (1200)
202. **ESKILSTUNA**. 50 Kronor 2002. Astrid Lindgren. Original-förpackning (med felaktiga myntfakta och allt - 26 mm istället för 36 mm).
01/0-95 (100)

UTLÄNDSKA MYNT

203. **AUSTRALIEN / Australia. Elisabeth II.** 30 Dollars 1994. Kookaburra, 1 Kilo 999/1000 Silver. Originalkapsel.
Proof-95 (1500)
204. **BOLIVIA. Republik.** 1 Peso / 8 Soles 1859-FJ. Typmynt! KM 138.3. För typen bra ex! (Obetydlig repa).
(1+-65) (300)
205. **BOLIVIA. Republik.** 1 Boliviano 1872-FE. KM 160.1. Vackert ex!
1+/01-70 (200)
206. **BOLIVIA. Republik.** 50 centavos (1/2 Boliviano) 1899-MM. KM 161.5. Vackert ex!
1+/01-70 (100)
207. **CHILE. Republik.** 1 Peso 1881. Jämför dito kontramarkerad - under Guatamala. KM 142.1.
1/1+-50 (100)
208. **FINLAND. Alexander II (av Ryssland).** 5 Penniä 1866. KM 4.1. Sieg 9. Vackert ex!
1+/01-70 (100)
209. **FINLAND. Nikolai II (av Ryssland).** 5 Penniä 1899. KM 15. Sieg 12. Mycket vackert ex. med spår av röd stgl.
01-80 (300)
210. **FRANKRIKE / France. Republik.** 10 Euro 2006. GULD 920/1000, 8,45 gram. Jean-Baptiste Bernadotte (Karl XIV Johan). Guld 22 mm. Originalsetui.
Proof-95 (800)
211. **FRANKRIKE / France. Republik.** 1/4 Euro 2006. Jean-Baptiste Bernadotte (Karl XIV Johan). Silver 37 mm. Originalförpackning.
01/0-90 (100)
212. **GUATEMALA. Republik.** 1 Peso 1894. Kontramarkerad 1894 med Guatemalas 1/2 Real-stämpel på Chilens 1 Peso 1876. KM 216.
1+-60 (250)
213. **KINA / China. Chihli Province.** 1 Dollar (1897). Typmynt! Year 23 = 1897. Y 65.1. (Obetydligt kanthack).
(1+-60) (700)
214. **KINA / China. Kirin Province.** 1/2 Dollar (1901). Cyclical Date = 1901. Y 182a.1. Vackert ex.
1+-65 (400)



215. **KINA / China. Kweichow Province.** 1 Dollar 1949. S.k. »Bamboo Dollar« year 38 = 1949. Mycket sällsynt typmynt!! 27,04 gram. Y 433. Jämför China Guardian Auctions Co. Ltd. 2008-04-29 (RMB 56.000) och Baldwin's Hong Kong Sale 45, #1296. Jämför Antikören auk. 2, 1986, nr 871. Tilltalande ex. delvis något svagt utpräglad.
1+-65 (10000)



216. **KINA / China. Republic-General Issue.** 1 Dollar U.år. (1912). Li Yuan-hung Founding of Republic. Typmynt! KM 321.1. 1+/01-70 (500)
217. **KINA / China. Republic-General Issue.** 1 Dollar U.år. (1912). Typmynt! KM 319. (Smärre kanthack). (1+-60) (700)
218. **MEXICO. Ferdinand VII (of Spain).** Zacatecas. 8 Reales 1821-RG. KM 111.5. Patina. (Silverprov i åtsidans främre fält). (1+-60) (250)
219. **MEXICO. Republik.** 8 Reales 1874/3-FR. Mint: Go. Ompunsat årtal 1874 på 3. Med kinesiska s.k. chopmarkes! KM 377.8. 1+-60 (150)
220. **MEXICO. Republik.** 8 Reales 1892-RS. Mint: Go. KM 377.8. 1+-60 (100)
221. **PORTUGAL. Prins Johannes/Prince Joao (1799-1816).** 400 Reis 1809. 14,74 gram. KM 331. Tilltalande ex. 1+-60 (400)
222. **RYSSLAND / Russia. Peter I (1682-1725).** Silverjetong utgiven till kejsarens begravning 1725. Sarkofag med kejsarkrona under bakkadkin. Jämför Künker auk. 110, 2006. nr 3389 (*340.00 + prov.). 1-45 (500)
223. **RYSSLAND / Russia. Katarina II (1762-1796).** 5 Kopek 1766-CM. Sestroretsk Mint. Brekke 214. Bitkin 602. Smärre platsfel. 1-45 (250)
224. **RYSSLAND / Russia. Katarina II (1762-1796).** 5 Kopek 1776-EM + 1 Polushka 1768-EM. Cr 59.3, 55.3. 2 ex. Med trevlig mellanbrun patina. 1/1+-50 (200)
225. **RYSSLAND / Russia. Katarina II (1762-1796).** RUSSIAN occupation of Moldavia. ROMANIA. Moldavia & Wallachia. Occupied by Russia 1768-74. a) 1 Para/3 Denga 1772 + b) 2 Para/3 Kopek 1773. Slagna på gjutna ämnen av kanonmetall från erövrade Turkiska kanoner! The first one with lagre crown. Cr 2.2, 3. Bitkin 1255, 1249. Jämför Høiland auk. 2008-11-08, nr 262-265. 2 ex. Som vanligt svagt utpräglade. 1/1?-30 (500)



226. **RYSSLAND / Russia. Nikolaj I (1825-1855).** 1 Rubel 1850. St. Petersburg Mint. Bitkin 226. 1+/01-70 (500)
227. **RYSSLAND / Russia. Nikolaj II (1894-1917).** 5 Rubel 1898. GULD. St. Petersburg Mint. Bitkin 20. 1+-60 (500)
228. **RYSSLAND / Russia. Sovjet Unionen.** 100 Rubel 1980. GULD 900/1000, 17,28 gram. Olympiska Spelen i Moskva. Lenin Stadion. Y 151. Proof-95 (1500)

229. **RYSSLAND / Russia. Sovjet Unionen.** 100 Rubel 1980. GULD 900/1000, 17,28 gram. Olympiska Spelen i Moskva. Lenin Stadion. Y 151. Proof-95 (1500)
230. **U.S.A.** 1/2 Dollar 1936. Commemorative Delaware. Mycket vackert ex. 01/0-90 (1000)
231. **ÖSTERRIKE / Austria. Salzburg.** Wolf Dietrich von Raitenau (1587-1612). SKRUVTHALER!! U.år. Fantastiskt skickligt utfört arbete! Utan originalinnehåll (endast senare en tryckt s/v bild). Åtsidan med Salzburgs och Wolf Dietrichs vapensköldar, frånsidan med sittande S:t Rubertus. 13,47 gram. Jämför Dav.8187. Mycket fint arbete! 1+-60 (2000)
232. **ÖSTERRIKE / Austria. Charles VI (1711-1740).** 1 Thaler 1734. Myntort/Mint: Hall. Valsverkspräglad. 28,46 gram. Dav. 1054. KM 693. Ett härligt exemplar med ljus patina. 01-80 (1500)



233. **ÖSTERRIKE / Austria. Maria Theresia (1740-1780).** 1/4 Thaler 1742. Myntort/Mint: Hall. Valsverkspräglad. 6,92 gram. KM 740. Ett mycket välpräglat och vackert ex! 01-80 (700)

MEDALJER / Medals

Kungliga svenska medaljer

234. **GUSTAV VASA (1521-1560).** 400-årsminnet av intåget i Stockholm 1523. Graverad av Carl Milles 1923. Utgiven av Samfunder S:t Erik. Brons 56 mm. 01/0-90 (300)
235. **GUSTAV II ADOLF (1611-1632).** Avtäckandet av Lützen-monumentet 1837. Graverad av Anton Friedrich Köning i Loos' atelje i Berlin 1837. Brons 34 mm. Hild. 249. Jämför Bonde 2, nr 7095. (Fläckar på frånsidan). (01/0-90) (400)
236. **KRISTINA (1632-1654).** Till 300-årsminnet av Drottning Kristinas död 1989. GULD 18K, 80,50 gram. Graverad av Ernst Nordin (efter Beck). Utgiven av Kungl. Myntkabinettets Vänner. Slagen på Myntverket i Eskilstuna. Guld 45 mm. Medalj nr 9 av 30. Voisin m.fl. s. 31. Originalsetui. 01/0-95 (7000)
237. **ULRIKA ELEONORA (1719-1720).** Drottningens kröning i Uppsala domkyrka den 17 mars 1719. Graverad av I. C. Hedlinger 1719. Försilvrad brons 52,5 mm. Hild. 6a. Felder 23. (Repad på randen, polerad, fula fläckar). (1+-60) (300)



MEDALJER / Medals

238. **FREDRIK I (1720-1751)**. Freden i Nystad 1721. Graverad av Daniel Fehrman (åstidan) och Johan Carl Hedlinger (frånsidan). Senare prägling i Aluminium 41 mm. Hild. 14. Jämför Bonde 2, nr 7534 (brons = •1.800 + prov.). Jämför Antikören auk. 22, nr 681 (silver = 11.000:- + 12,5%). Praktexemplar!
01/0-90 (1000)
239. **FREDRIK I (1720-1751)**. Konungens död och begravning 1751. Åtsidan graverad av I. C. Hedlinger 1731, frånsidan av Daniel Fehrman 1751. Försilvrad brons 54,5 mm. Hild. 74. Felder 117 (åtsidan). (Polerad, fula fläckar). (1+-60) (300)
240. **ADOLF FREDRIK (1751-1771) & Drottning Lovisa Ulrika**. Belöningsmedalj För utmärkt fabriksarbete (vid Kanton på Drottningholm). Graverad av Daniel Fehrman 1753. Brons 35 mm. Hild. 55. Slagen med brusten åtsidesstamp.
01-80 (300)
241. **LOVISA ULRIKA (Adolf Fredriks gemål)**. Kungaparets anläggningar i »Kanton« vid Drottningholm 1762. Graverad av Daniel Fehrman. Utgiven av Rikets Ständer. Försilvrad brons 54,5 mm. Hild. 8. (Polerad, fläckar). (1+-60) (300)
242. **GUSTAV III (1771-1792)**. Avtäckandet av Gustav I:s bildstod 1774. Graverad av Gustav Ljungberger. Försilvrad brons 58 mm. Hild. 33. (Polerad, små fläckar). (1+/01-70) (500)
243. **GUSTAV III (1771-1792)**. Belöningsmedalj för okända riddare på Drottningholm 1785. Graverad av Carl Gustav Fehrman. Försilvrad brons 42,5 mm. Hild. 64. (Polerad, matta korrosionsfläckar, tunna rispor). (1+-60) (300)
244. **KARL XV (1859-1872)**. Älvsborgs (Elfsborgs) läns kungl. hushållningssällskap. Prismedalj, graverad av Lea Ahlborn 1869. Silver 39 mm. Olsén 190. Lyxexemplar!
01/0-90 (100)
245. **KARL XV (1859-1872)**. Konungens död i Malmö den 18 september 1872. Graverad av Lea Ahlborn. Utgiven av Svenska Firmurarorden. Försilvrad brons 56 mm. Hild. 24. (Polerad, fläckar). (1+-60) (50)
246. **OSKAR II (1872-1907)**. Västra (Vestra) Sveriges hushållningssällskap. Prismedalj, graverad av Lea Ahlborn 1874-88. Silver 51 mm. Olsén 222:2.
01-80 (100)
247. **OSKAR II (1872-1907)**. S:t Andreaes i Göteborg 100-årsfest 1877. Graverad av Adolf Lindberg 1877. Silver 30,5 mm.
01/0-90 (100)
248. **OSKAR II (1872-1907)**. Mynttyper präglade under Oskar II:s regeringstid. Guldmynt. Utgiven av Myntverket 1879. GULD 24K, 4,77 gram. Graverad av Leo Holmgren. Guld 18 mm.
01/0-90 (400)
249. **REGENTLÄNGD. Gustav Vasa - Carl XVI Gustaf**. Samlarhuset / Myntverket Moneta / Mynthuset Sverige (kärt barn har många namn). Regentlängdsserie utgiven fr.o.m. 1999. Något medfaret etui med 24 stycken silvermedaljer i samma vikt/format som 50- och 200-kronors minnesmynt, 36 mm, 925/1000, 25 gram fint. **24 ex.** Proof-95 (1200)

Svenska personmedaljer

250. **ADLERBETH, Göran Gudmund (1751-1818)**. Riksantikvarie, skald. Graverad av Johan Salmson. Utgiven av Vitterhets Historie och Antikvitetsakademien 1821. Silver 43,5 mm. Hy II:47. Lyxexemplar med patina!
01/0-90 (400)
251. **AFZELIUS von, Per (1760-1843)**. Läkare, professor i praktisk och teoretisk medicin, överdirektör för arméns medicinalverk under kriget 1788-1790. Graverad av Ludvig Persson Lundgren. Utgiven av Svenska Läkaresällskapet 1835. Brons 49 mm. Hy II:112:2.
1+-60 (100)
252. **AGARDH, Carl Adolf (1785-1859)**. Botaniker, ekonom, professor, biskop i Karlstads stift. Graverad av Lea Ahlborn. Utgiven av Vetenskapsakademien 1866. Silver 31,5 mm. Hy II:145:1. Olsén 175.
01-80 (100)
253. **BELLMAN, Carl Michael (1740-1795)**. Skald, Gustav III:s hovsekreterare. Graverad av Pehr Henrik Lundgren. Utgiven av Svenska akademien 1849. Silver 31 mm. Hy I:317:3. Mycket vackert ex. med fin patina.
01-85 (100)
254. **BENZELIUS, d.y., Eric (1675-1743)**. Ärkebiskop, föreståndare för Myntkabinettet och Biblioteket i Uppsala. Graverad av Johan Carl Hedlinger. Utgiven av Benzelius själv 1737. Brons 43,5 mm. Hy I:170:1. Felder 154. Slagen med brusten åtsidesstamp.
01-80 (400)
255. **BERGMAN, Torbern (1735-1784)**. Professor i kemi, metallurgi och farmacia i Uppsala. Graverad av Gustaf Ljungberger. Utgiven av Finska nationen i Uppsala 1784. Brons 42 mm. Hy I:288:1.
1+/01-70 (200)
256. **BESCOW von, Bernhard (1796-1868)**. Skald, författare och ämbetsman. Subskriberad medalj till Beskows 70-årsdag. Graverad av Lea Ahlborn 1866. Brons 55 mm. Hy II:158:1. Olsén 177.
01-80 (100)
257. **BIRGER MAGNUSSON (1248-1266)**. Jarl i Sverige 1248-1266. Graverad och utgiven av Carl Enhörning (efter Hedlingers regentlängd, men med högervänd bild) 1817. Silver 34,5 mm. Hy I:1:2.
01-80 (250)
258. **BRAHE d.y., Per (1602-1680)**. Riksråd, lagman, riksdrots. Brännförgylld bronsmedalj graverad av Johan Rethe. Frånsidan med pampigt adelsvapen samt årtalet 1664. Förgylld brons 49,5 mm. Hy I:61:2. (Har sannolikt varit buret, lätt uppgraverad).
1/1+-50 (1000)
259. **BRAHE d.y., Per (1602-1680)**. Riksråd, lagman, riksdrots. Åtsida uUtan omskrift, bröstbild (kopierad efter Johan Rethe, Hy. I:61:2). Avsedd att bäras, hänganordning saknas. Gjuten 1665. Silver 35 mm. Hy I:61:3. Hårt slitet, men charmigt, ex.
1?-20 (500)
260. **BRAHE d.y., Per (1602-1680)**. Riksråd, lagman, riksdrots. Graverad av Carl Enhörning. Utgiven av Svenska akademien 1809. Brons 32 mm. Hy I:62:6.
1+/01-70 (150)
261. **BRAHE, Magnus (1790-1844)**. General, riksmarskalk. Graverad av Ludvig Persson Lundgren. Utgiven av Svenska Arméns Fullmäktige 1839. Silver 55 mm. Hy II:113:1.
01-80 (500)



MEDALJER / Medals

262. **BRÄNDSTRÖM, Per (1735-1809)**. Grosshandlare, donator. Belöningsmedalj att utdelas vid examina i Gävle Elementarskola. Graverad av Carl Enhörning 1811. Silver 56,5 mm. Hy II:22.
01-80 (400)
263. **CARLANDER, Christopher (1759-1848)**. Läkare, fattigläkare i Klara församling i Stockholm, skeppsläkare. Graverad av Ludvig Persson Lundgren. Utgiven av Svenska Läkaresällskapet 1838. Silver 49 mm. Hy II:128. 1+60 (100)
264. **CELSIUS, Anders (1701-1744)**. Astronom, professor. Graverad av Daniel Fehrman. Utgiven av Vetenskapsakademien 1767. Brons 33,5 mm. Hy I:172:2.
01-80 (200)
265. **CHAPMAN af, Fredrik Henrik (1721-1808)**. Amiral, överskeppsbyggmästare. Från sidan visar en fregatt med namnet Chapman. Graverad av Gustaf Adolf Enegren. Utgiven av Svenska akademien 1817. Silver 31 mm. Hy II:17:2. Mycket vackert ex.
01-85 (200)
266. **CRONHIELM, Gustaf (1664-1737)**. Kungligt råd, landshövding i Västerås län. Graverad av Ludvig Persson Lundgren. Utgiven av Svenska akademien 1846. Silver 31 mm. Hy I:160:2.
01-85 (100)
267. **CRONSTEDT, Axel Fredrik (1722-1765)**. Bergsmästare. Graverad av Lea Ahlborn. Utgiven av Vetenskapsakademien 1882. Silver 31 mm. Hy I:205. Olsén 265.
01/0-90 (100)
268. **CRUSELL, Bernhard, Henrik (1775-1838)**. Kompositör, tonsättare, musikediktör, klarinetvirtuos. Graverad och utgiven av Carl Magnus Mellgren 1837. Silver 41,5 mm. Hy II:98. (Obetydliga repor).
(01-80) (250)
269. **DE GEER, Carl (1781-1861)**. Överstekammarjunkare, en av rikets herrar. Graverad av Johan Salmson i Paris. Utgiven av Ridderskapet och Adeln vid riksdagen 1823. Brons 54,5 mm. Hy II:150.
1+65 (100)
270. **DE GEER, Gunilla f. Bielke (1771-1815)**. För ömsint vård om likars väl. Grevinnan hade anlagt ett apotek, varifrån hon hjälpte både boende på gården och de kringboende. Graverad av Carl Enhörning. Utgiven av vänner 1812. Silver 43 mm. Hy II:38. Lyxexemplar med patina!
01/0-90 (400)
271. **DE LA GARDIE, Magnus Gabriel (1622-1686)**. Riksråd, general, rikskanslär, riksdrots. Graverad av Johan Georg Breuer ca 1663-69. Brons 51 mm. Hy I:67:3. Slagen med brusten fransidesstamp. Kantsprickor. Sannolikt en senare prägling.
01-80 (700)
272. **EHRENPREUS, Carl Didrik (1692-1760)**. Friherre, greve, riksråd. Graverad av Daniel Fehrman. Utgiven av Uppsala Universitet 1759. Silver 52 mm. Hy I:195. Mycket vackert ex. (Repa på fransidan).
(01-80) (1000)
273. **EHRENSTRAHL, David Klöcker (1629-1698)**. Konstnär. Graverad av Carl Enhörning. Utgiven av Svenska akademien 1808. Silver 32 mm. Hy I:82:2. Fin patina. (Smärre hanteringsmärken).
(1+ /01-70) (150)
274. **EKSTRÖM, Daniel (1711-1755)**. Instrumentmakare och direktör för matematiska instrumentmakeriet. Graverad av Daniel Fehrman. Utgiven av Vetenskapsakademien 1758. Silver 34 mm. Hy I:188:2.
1+ /01-70 (150)
275. **ERICSON, Nils (1802-1870)**. Järnvägsbyggare, chef för statens järnvägsbyggnader 1855-1862. Graverad av Lea Ahlborn efter förslag av professor Molin. Utgiven av järnvägstjänstemän 1863. Silver 47,5 mm. Hy II:128.
01-80 (150)
276. **FAGGOT, Jacob (1699-1777)**. Överdirektör vid Lantmäterikontoret. Graverad av Gustaf Ljungberger. Utgiven av Vetenskapsakademien 1778. Brons 34,5 mm. Hy I:246. Mycket vackert ex.
01-85 (150)
277. **FAHLCRANTZ, Carl Johan (1774-1861)**. Hov- och landskapsmålare, professor. Graverad av Carl Magnus Mellgren 1837. Brons 41,5 mm. Hy II:149.
01-80 (100)
278. **FEHRMAN, Daniel (1710-1780)**. Medaljgravör, Hedlingers främste elev och efterträdare. Graverad och utgiven av sonen Carl Gustaf Fehrman 1783. Brons 35,5 mm. Hy I:276:2.
01-80 (250)
279. **FRANZÉN, Frans Michael (1772-1847)**. Skald, kyrkoherde i Stockholm, biskop i Härnösand, professor i litteraturhistoria. Graverad och utgiven av Carl Magnus Mellgren 1836. Silver 42 mm. Hy II:123:1. (Obetydliga repor).
(01-85) (250)
280. **FRIES, Elias Magnus (1794-1878)**. Medicine doktor, professor i botanik i Uppsala. Graverad av Lea Ahlborn. Utgiven av Vetenskapsakademien 1881. Silver 31 mm. Hy II:176. Olsén 260. Något ojämn patina på åtsida, vacker dito på fransidan.
01-80 (100)
281. **GEIJER, Bengt Reinhold (1758-1815)**. Bergsmästare. Graverad av Mauritz Frumerie. Utgiven av Vetenskapsakademien 1840. Silver 31 mm. Hy II:39. (Tunna rispor).
(01-85) (100)
282. **GRILL, Claes (1705-1767)**. Direktör vid Ostindiska kompaniet, grosshandlare. Graverad av Daniel Fehrman. Utgiven av Vetenskapsakademien 1759. Silver 34,5 mm. Hy I:209:1. Vackert ex. med fin patina. (Obetydliga rispor).
(01-85) (250)
283. **GYLLENSTIERNA, Johan (1635-1680)**. Riksråd, generalguvernör över Skåne, Halland och Blekinge. Graverad av Lea Ahlborn. Utgiven av Svenska akademien 1857. Silver 31 mm. Hy I:59. Olsén 129.
01/0-90 (150)
284. **HAGSTRÖM, Erik (1760-1827)**. Överdirektör vid Göta kanal-bygget, anlade Älvdalens porfyryverk 1789-1802. Graverad av Mauritz Frumerie. Utgiven av Vetenskapsakademien 1843. Silver 31 mm. Hy II:68.
1+ /01-70 (100)
285. **HAMILTON, Henning L. H. (1814-1886)**. Statsråd. Graverad av Lea Ahlborn. Utgiven av Ridderskapet och Adeln vid riksdagen 1853-54. Brons 51 mm. Hy II:191. Olsén 116.
1+ /01-70 (150)
286. **HEDENGREN, Olof Gabriel (1812-1870)**. Godsägare och folktalare, inrättade en av landets första lantbrukskolor på sin gård Riseberga. Graverad av Lea Ahlborn. Utgiven av Örebro läns hushållningssällskap 1877. Silver 45,5 mm. Hy II:164. Olsén 234.
01-85 (250)



MEDALJER / Medals

287. **HEDLINGER, Johann Carl (1691-1771)**. Medaljgravör, inkallad till Sverige och var under åren 1718-1745 kungl. medaljgravör, hovintendent. Graverad och utgiven av Daniel Fehrman då denne efterträdde Hedlinger som chefsgravör vid myntverket 1745. Brons 27 mm. Hy I:233:17. Vackert ex. (Små fläckar).
1+/01-70 (250)
288. **HERMELIN, Samuel Gustaf (1744-1820)**. Bergsråd, kartograf, den svenska kartografins grundläggare. Gravera av Carl Enhörning. Utgiven av några ledamöter ur Ridderskapet och Adeln vid riksdagen i Norrköping. 1800. Brons 50 mm. Hy II:53:1.
01-80 (400)
289. **HISINGER, Wilhelm (1766-1852)**. Kemist och mineralog. Graverad av Lea Ahlborn. Utgiven av Vetenskapsakademien 1859. Silver 31,5 mm. Hy II:134. Olsén 138. Extremt hög relief!
1+/01-70 (100)
290. **HORN, Clas Christerson (1520-1566)**. Riksråd, fältmarskalk. Graverad av Carl Gustaf Fehrman. Utgiven av Svenska akademien 1787. Silver 32 mm. Hy I:16. Lyxexemplar med vacker patina.
01/0-90 (200)
291. **HWASSER, Israel (1790-1860)**. Medicine doktor, professor i medicin vid Uppsala universitet. Graverad av Lea Ahlborn. Utgiven av Vetenskapsakademien 1873. Silver 31,5 mm. Hy II:134. Olsén 138.
01/0-90 (100)
292. **HÖPKEN von, Anders Johan (1712-1789)**. Friherre, greve, en av de aderton i Svenska akademien. Graverad av Gustaf Ljungberger. Utgiven av Uppsala Universitet 1764. Silver 53,5 mm. Hy I:303:5. Mycket vackert ex.
01-80 (800)
293. **KAGG, Lars (1595-1661)**. Greve, krigsråd, riksråd, lagman. Graverad av A. Salmson. Utgiven av Svenska akademien 1853. Silver 31 mm. Hy I:38.
1+-60 (100)
294. **LAGERHJELM, Pehr (1787-1856)**. Bergsvetenskapsman, ägare till Bofors bruk. Graverad av Lea Ahlborn. Utgiven av Vetenskapsakademien 1865. Silver 31 mm. Hy II:141:2. Olsén 172.
01-80 (100)
295. **LEFRÉN, Johan Peter (1784-1862)**. General. Graverad av Ludvig Persson Lundgren. Utgiven av befäl och stab på Krigsakademien på Karlberg 1839. Brons 43,5 mm. Hy II:151:1.
01/0-90 (150)
296. **LEIJONHUFVUD, Cnut Henrik (1730-1816)**. Friherre, kammarherre. Graverad av Mauritz Frumerie. Utgiven av Coldinorden 1817. Silver 33 mm. Hy II:42.
1+/01-70 (150)
297. **LIDNER, Bengt (1757-1793)**. Skald, kunglig sekreterare åt hertig Karl. Graverad av Carl Magnus Mellgren. Utgiven av Svenska akademien 1838. Silver 31,5 mm. Hy I:160:311. (Smärre rispor på fransidan).
(01-80) (100)
298. **LINDBLOM, Jacob Axelsson (1746-1819)**. Ärkebiskop, professor i Uppsala, en av de aderton i Svenska akademien. Graverad av Gustaf Adolf Enegren 1819. Utgiven av prästerskapet i Linköping m.a.a. att Lindblom blev ärkebiskop 1805. Brons 51 mm. Hy II:49:2.
1+/01-70 (150)
299. **LINNÉ von, Carl (1707-1778)**. Professor i medicin och botanik. Graverad av Daniel Fehrman. Utgiven greve Karl Gustaf Tessin 1758. Silver 34 mm. Hy I:250:2. Mycket vackert ex. med, delvis något matt, patina.
01-85 (250)
300. **LINNÉ von, Carl (1707-1778)**. Professor i medicin och botanik. Graverad av Daniel Fehrman, fransidan av Carl Enhörning. Utgiven vid en fest inom Linnéska institutet i Uppsala till minne av 100-årsdagen av Linnés födelse 1807. Brons 34,5 mm. Hy I:252:5.
01-80 (150)
301. **LINNÉ von, Carl (1707-1778)**. Professor i medicin och botanik. Graverad av Lea Ahlborn (efter Gustaf Ljungbergers porträtt av Linné). Utgiven till minnet av 100-årsdagen av Linnés död 1878. Brons 56 mm. Olsén 242.
01-80 (500)
302. **LUNDSTRÖM, Carl Jacob (1756-1800)**. Assessor i Bergskollegium. Graverad av Lars David Lunderberg. Utgiven av ordenssällskapet Par Bricole 1801. Silver 34,5 mm. Hy I:333:1.
01/0-90 (200)
303. **LÜDEKE, Christopher (1737-1805)**. Pastor primarius i Tyska kyrkan i Stockholm. Graverad av Carl Enhörning. Utgiven av vänner och åhörare 1806. Silver 45 mm. Hy II:11. (Kantslag).
(1+-60) (150)
304. **MEIJER, Gerhard (1704-1784)**. Överdirektör, kungl. styckgjutare. Graverad av Gustaf Ljungberger. Utgiven av Målare- och bildhuggareakademien (att användas som prisbelöning åt tävlande elever) 1779. Försilvrads brons 49,5 mm. Hy I:290.
1/1+-50 (100)
305. **MEIJER, Gerhard (1704-1784)**. Överdirektör, kungl. styckgjutare. Graverad av Gustaf Ljungberger. Utgiven av Målare- och bildhuggareakademien 1779. Tenn 49,5 mm. Hy I:290. (Smärre hanteringsmärken).
(1+/01-70) (100)
306. **MOSANDER, Carl Gustaf (1797-1858)**. Professor i kemi och farmaci, lärjunge till Berzelius. Graverad av Lea Ahlborn. Utgiven av Vetenskapsakademien 1869. Silver 31 mm. Hy II:144. Olsén 189.
01/0-90 (100)
307. **MURRAY, Adolf (1751-1803)**. Medicine doktor, professor i anatomi vid Uppsala universitet. Graverad av Mauritz Frumerie. Utgiven av Vetenskapsakademien 1838. Silver 31 mm. Hy I:4.
01/0-90 (100)
308. **NORDENSKÖLD, Otto Gustaf (1780-1861)**. Amiral. Fransidan ett linjeskepp under segel på havet. Graverad av Ludvig Persson Lundgren. Utgiven av Örlogsmannasällskapet i Karlskrona (sedan amiralen föregående år tagit avsked från flottan) 1847. Silver 43 mm. Hy II:150.
01-80 (250)
309. **OWEN, Samuel (1774-1854)**. Fabrikör, mekaniker. Graverad av Lea Ahlborn. På fransidan en av Owens två hjulångare. Utgiven av Vetenskapsakademien 1875. Silver 31 mm. Hy II:135. Mycket vackert ex. med fin patina.
01-85 (150)
310. **PIPER, Carl (1647-1716)**. Kungligt råd, militär. Graverad av Lea Ahlborn. Utgiven av Svenska akademien 1868. Silver 31 mm. Hy I:110:2. Olsén 187.
01-80 (100)
311. **PLATEN von, Baltzar (1766-1829)**. Kungl råd, genomförde Göta kanal och startade Motala verkstad. Graverad av Mauritz Frumerie. Utgiven av Vetenskapsakademien 1833. Silver 41 mm Hy II:80:1. Lyxexemplar med patina.
01/0-90 (300)



MEDALJER / Medals

312. **RETZIUS, Anders Adolf (1796-1860)**. Professor i anatomi vid Karolinska institutet. Graverad av Lea Ahlborn. Utgiven av Vetenskapsakademien 1867. Silver 31,5 mm. Hy II:146:1. Olsén 183. (Smärre hanteringsmärken). (01-85) (100)
313. **RIBBING, Gustaf (1719-1811)**. Sekreterare i Riksarkivet. Graverad av Carl Enhörning (frånsidan av Lea Ahlborn sedan originalstampen brustit). Utgiven av Målare- och bildhuggare-akademien (konstakademien) 1802. Silver 50 mm. Hy II:27:1a. 01-80 (400)
314. **RIBBING, Petrus Per (1670-1719)**. Landshövding i Uppsala län. Graverad av Gustaf Ljungberger. Utgiven av Ribbings brorson, kanslirådet Gustaf Ribbing 1781. Brons 45 mm. Hy I:127. 1+/01-70 (200)
315. **RINMAN, Sven (1720-1792)**. Bergsråd, direktör över järnmanufakturerna i landet, direktör för Eskilstuna fristad. Graverad av Mauritz Frumerie. Utgiven av Vetenskapsakademien 1831. Silver 40 mm. Hy I:310:2. Vackert ex. med fin patina. 01-80 (250)
316. **ROSENADLER, Carl Albrekt (1717-1799)**. Statssekreterare, ledamot av Vetenskapsakademien. Graverad av Gustaf Ljungberger (osignerad). Utgiven av Vetenskapsakademien 1778. Silver 53,5 mm. Hy I:330. 01-80 (700)
317. **ROSENBLAD, Mattias (1758-1847)**. Statsråd, justitiestatsminister. Graverad av Lars David Lunderberg. Utgiven av ämbets- och tjänstemän inom Inrikes civilexpeditionen 1809. Silver 51 mm. Hy II:124:2. 1+/01-70 (300)
318. **ROSENSTEIN von, Nils Rosén (1752-1824)**. Filosof, ständig sekreterare i Svenska akademien, vältalare. Graverad av Mauritz Frumerie. Utgiven av Vetenskapsakademien 1821. Silver 40 mm. Hy II:64:3. Vackert ex. med fin patina. (Smärre repor). (01-80) (250)
319. **ROSENSTEIN von, Nils Rosén (1752-1824)**. Filosof, ständig sekreterare i Svenska akademien, vältalare. Graverad av Lea Ahlborn. Utgiven av Svenska akademien 1876. Silver 31 mm. Hy II:63:4. Olsén 229. 01/0-90 (100)
320. **RUDBECK d ä , Olof (1630-1702)**. Professor i medicin i Uppsala. Graverad av Carl Johan Wikman. Antagligen utgiven av Wikman och Berch, slagen 1753. Brons 34 mm. Hy II:89:4. (Fläck). (1+/01-70) (200)
321. **RUDENSCHÖLD, Carl (1698-1783)**. Diplomat, politiker, riksråd. Graverad av Mauritz Frumerie. Utgiven av Svenska akademien 1843. Silver 31 mm. Hy I:283:2. (Obetydliga repor). (01/0-90) (100)
322. **SAHLGREN, Niclas (1701-1776)**. Direktör vid Ostindiska kompaniet, grosshandlare i Göteborg. Graverad av Gustaf Ljungberger. Utgiven av Vetenskapsakademien 1773. Försilvråd brons 54 mm. Hy I:245:1. (Uppgraverad, repad). (1-40) (100)
323. **SAHLGREN, Niclas (1701-1776)**. Direktör vid Ostindiska kompaniet, grosshandlare i Göteborg. Graverad av Gustaf Ljungberger. Utgiven av Vetenskapsakademien 1780. Brons 35 mm. Hy I:245:3. Vackert ex. (Smärre fläckar). (01-80) (150)
324. **SCHEELE, Carl Wilhelm (1742-1786)**. Farmacie- och kemiforskare samt apotekare i Köping. Graverad av Johan Gabriel Wikman. Utgiven av Vetenskapsakademien 1791. Silver 34,5 mm. Hy I:295:1. Slagen på något knapp plants - normalt 37 mm enl. Hyckert. (Fläckar). (1+/01-70) (150)
325. **SEFSTRÖM, Nils Gabriel (1787-1845)**. Kemist, ledamot av Bergskollegium, professor. Graverad av Lea Ahlborn. Utgiven av Vetenskapsakademien 1861. Silver 31 mm. Hy II:115:3. Olsén 154. 01-80 (100)
326. **SPARRE, Gustaf Adolf (1802-1886)**. Riksmarskalk, justitie-statsminister. Graverad av Lea Ahlborn. Utgiven av ridderskapet och adeln vid riksdagen 1859-60. Brons 51 mm. Hy II:192:1. Olsén 142. 1+/01-70 (100)
327. **SPARRE, Gustaf Adolf (1802-1886)**. Riksmarskalk, justitie-statsminister. Graverad av Lea Ahlborn. Utgiven av Uppsala universitet när Sparre nedlagt kanslersämbetet 1874. Brons 56 mm. Hy II:192:2. Olsén 221. 01-80 (150)
328. **SPARRE, Ulrika f. Strömfelt (1724-1780)**. Dotter till riksrådet greve Johan Karl Strömfelt, gift med friherre Karl Sparre, kammarfröken hos Lovisa Ulrika. Graverad av Gustaf Ljungberger. Slagen av äkta mannen 1780. Silver 52 mm. Hy I:276:3. 01-80 (800)
329. **SPRENGTPORTEN, Jacob Wilhelm (1794-1875)**. Överståthållare i Stockholm, generallöjtnant, överhovjägmästare. Graverad av Ludvig Persson Lundgren. Utgiven av Stockholms magistrat och Borgerskapets äldste 1838. Brons 53,5 mm. Hy II:168. 01-80 (400)
330. **STEN STURE D.Ä. (1470-97, 1501-03)**. Riksföreståndare i Sverige 1470-97 och 1501-03. Graverad av Johan Carl Hedlinger till dennes svenska regentlängd, påbörjad 1734. Brons 34 mm. Hild. II:557:39. 01-80 (100)
331. **STENBOCK, Gustaf Otto (1614-1685)**. Fältmarskalk. Graverad av Lea Ahlborn. Utgiven av Svenska akademien 1872. Silver 31 mm. Hy I:64:5. Olsén 208. Lyxexemplar med vacker patina. 01/0-90 (150)
332. **STENBOCK, Johan Garbriel (1640-1705)**. Greve, riksstallmästare, riksråd. Graverad av Arvid Karlsteen. Utgiven av Stenbock själv 1692. Försilvråd brons 61,5 mm. Hy I:95:1. Vackert ex. (dock polerad och med några obetydliga fläckar). (1+/01-70) (1000)
333. **STJERNHÖÖK, Johan (1596-1675)**. Juris professor vid Åbo universitet. Graverad av Carl Magnus Mellgren. Utgiven av Svenska akademien 1837. Silver 31 mm. Hy I:49. 01/0-90 (100)
334. **SWARTZ, Olof (1760-1818)**. Medicine doktor, professor vid Bergianska trädgården i Stockholm. Graverad av Mauritz Frumerie. Utgiven av Vetenskapsakademien 1824. Silver 33 mm. Hy II:46. Toppex. med patina. (Obetydliga repor). (01/0-90) (150)
335. **TAMM, Pehr Adolf (1774-1856)**. Bruksägare. Graverad av Lea Ahlborn. Utgiven av Söderfors delägare för 42 års styrelsearbete 1862. Brons 51 mm. Hy II:140. Olsén 160. 1+/01-70 (150)



336. **TAMM, Pehr Adolf (1774-1856)**. Bruksägare. Graverad av Lea Ahlborn. Utgiven av Söderfors delägare för 42 års styrelsearbete 1862. Försilvråd brons 51 mm. Hy II:140. Olsén 160. (Polerad, fula fläckar).
(1+-60) (50)
337. **TAUBE, Catharina Charlotta (1723-1763)**. Hovfröken hos kronprinsessan Lovisa Ulrika, gift De la Gardie. Graverad av Daniel Fehrman. Utgiven av Ridderskapet och adeln (m.a.a. grevinnans bekämpande av häxprocesserna) 1761. Silver 52 mm. Hy I:199:3.
1/1+-50 (300)
338. **TAUBE, Catharina Charlotta (1723-1763)**. Hovfröken hos kronprinsessan Lovisa Ulrika, gift De la Gardie. Graverad av Daniel Fehrman. Utgiven av Ridderskapet och adeln (m.a.a. grevinnans bekämpande av häxprocesserna) 1761. Försilvråd brons 52 mm. Hy I:199:3. (Polerad, små fläckar).
(1/1+-50) (200)
339. **TEGNÉR, Esaias (1782-1846)**. Skald, professor i grekisk litteratur, biskop, en av de aderton i Svenska akademien. Graverad och utgiven av Carl Magnus Mellgren 1834. Brons 41,5 mm. Hy II:117:1.
1+/01-70 (100)
340. **THEGNER, Olof (1615-1689)**. Landshövding i Stockholms och Uppsala län. Graverad av Reymond Faltz. Utgiven av Thegner själv när han blev friherre 1687. Tenn 43 mm. Hy I:73.
1+-60 (100)
341. **THUNBERG, Carl Petter (1743-1828)**. Medicine doktor, professor, naturforskare, Linné-lärjunge. Han skänkte sina egna samlingar till Uppsala universitet. Graverad av Carl Enhörning. Utgiven av Smålands nation i Uppsala 1818. Silver 33 mm. Hy II:73:1a. Snedreflad rand!
1/1+-50 (200)
342. **UGGLAS af, Samuel (1750-1812)**. Greve, landshövding i Stockholms län, en av rikets herrar. Graverad av Carl Enhörning. Utgiven vid Ugglas begravning 1812. Silver 38,5 mm. Hy II:29:2.
01-80 (250)
343. **WAHLBERG, Johan August (1810-1856)**. Ingenjör vid generallantmäterikontoret, lärare i jakt och zoologi. Graverad av Lea Ahlborn. Utgiven av Vetenskapsakademien 1858. Silver 31 mm. Hy II:139:1.
01-80 (100)
344. **WAHLBERG, Peter Fredrik (1800-1877)**. Botaniker, medicine doktor, professor. Graverad av Lea Ahlborn. Utgiven av Vetenskapsakademien 1883. Silver 31 mm. Hy II:174, Olsén 281.
01-80 (100)
345. **WAHLENBERG, Göran (1780-1851)**. Botaniker, medicinare, professor. Graverad av Lea Ahlborn. Utgiven av Vetenskapsakademien 1862. Silver 31 mm. Hy II:133. Olsén 167.
01-85 (100)
346. **WALLENSTRÅLE, Márten Göran (1733-1807)**. Biskop i Kalmar stift, publicist. Åtsidan graverad av Adolf Lindberg, frånsidan av Johan Edvard Ericsson. Utgiven av Vetenskaps- och Vitterhetssamhället i Göteborg 1882. Brons 36,5 mm. Hy II:13.
01-80 (100)
347. **WALLERIUS, Johan Gottschalk (1709-1785)**. Kemist, medicine doktor, professor. Graverad av Carl Enhörning. Utgiven av Vetenskapsakademien 1790. Brons 35,5 mm. Hy I:293.
01-80 (150)
348. **WARGENTIN, Pehr Wilhelm (1717-1783)**. Astronom, filosof, befolkningsstatistikens fader. Graverad av Mauritz Frumerie. Utgiven av Svenska akademien 1844. Silver 31 mm. Hy I:284:2. (Smärre repor).
(01-80) (100)
349. **WETTERSTEDT af, Erik (1736-1822)**. Överdirektör i Lantmäterikontoret, landshövding i Uppsala. Graverad av Mauritz Frumerie. Utgiven av Vetenskapsakademien 1820. Brons 40,5 mm. Hy II:60. Mörk patina på åtsidan.
01-85 (250)
350. **WRANGEL, Carl Gustaf (1613-1676)**. Greve, amiral, riksråd. Graverad av Johan Georg Breuer (osignerad) i mitten av 1660-talet. Tenn 50 mm. Hy I:54:5c. Sannolikt en senare prägling.
1+/01-70 (300)
351. **ÖRNSKÖLD, Per Abraham (1720-1791)**. Friherre, bergsråd, landshövding. Graverad av Carl Enhörning. Utgiven av Västernorrlands läns inevånare 1808. Brons 43 mm. Hy I:306:1. Slagen med brusten åtsidesstamp.
01-80 (200)

SEDLAR / Paper Money

352. **RIKSGÄLDSKONTORET**. 12 Skilling RG 1791. SS-typ E2, tvåårstyp, giltig endast 1791-97. Sällan förekommande! SS 2. Intressant ex. med samtida dikt på baksidan. (Fläckar, riss).
(1/1?-30) (1000)
353. **RIKSGÄLDSKONTORET**. 12 Skilling RG 1803. SS-typ E4. SS 15.
1/1+-50 (500)
354. **SVERIGES RIKSBANK**. 1000 Kronor 1950. Sittande Svea. Litt. W,60714i. Sista årgången av denna pampiga typ. 208x121 mm. SS 432. Trevligt ex. Bankvikt, men fräsch.
1+/01-70 (1500)

POSTER / Lots

355. **LOT: Gotland, Visby**. Penning (brakteat) ca 1420-1450. Stort W inom pärlkant. LL XXIV:B. **30 ex.** (Ganska hårt korroderade, en del något fragmentariska).
(1?-20) (1000)
356. **LOT: Gotland, Visby (under Danmark)**. Hvid ca 1500-1520. Liljeväxt)(Guds lamm. Tre något varierande ex. Dessutom 1 Skilling 1535, 1554. **5 ex.** (En med kant-skada, en kraftigt korroderad).
(1?-20) - 1-40 (300)
357. **LOT: Karl XI - Karl XII**. 2 Mark 1666, 1680, 1689, 1693, 1701. **5 ex.** Fyndexemplar. (Extremt korroderade).
(2-05) (100)
358. **LOT: Fredrik I - Karl XV**. Diverse enklare kopparmynt 1736-1872. Bl.a. AF 2 Öre SM (4), GIVA 1 Skilling (4), 1/2 Skilling (4). **31 ex.**
1?-20 - 1-40 (300)
359. **LOT: Liten myntsamling i två Lembit-skåp**. Mestadels svenska mynt från kronmyntperioden 1800-1900-tal. Bl.a. 2 Kronor, OII (6), GV-80% (63), 40% (62), Nickel (104), Jubileum (8), 1 Kronor 80% (75), 5 Kronor 1962 (2), 40% (31), Nickel (43). Dessutom diverse svenska och utländska mynt, polletter etc. **OBS! Skickas ej! Endast avhämtning! / Will not be shipped! Pick-up only!**
2 st. Lembit-skåp.
1?-20 - 01/0-90 (2000)



360. **LOT: Liten myntsamling i fint myntskåp.** Svenska & utländska mynt, bl.a. Sverige 2 Öre 1900 RN, 5 Öre 1910, 1927, 1 Krona 1942 ÅUB, Norge 1 Krone 1897, 50 Öre 1889, 1900, Finland 1+2 Markkaa 1865, 500 Markkaa 1952, USA 1 Dollar 1891-CC. Ryssland 5 Kopek 1729, 1768-EM. Dessutom många silvermynt från Oskar II och Gustav V. **OBS! Skickas ej! Endast avhämtning! / Will not be shipped! Pick-up only!** Inklusive låsbart Lembit-skåp med teakhölje och 16 lådor i bruksskick. Nyckel saknas. 1?-20 - 01/0-90 (3000)
361. **LOT: Svenska 1, 2 och 5-kronor.** Liten samling silver- och nickelmünt i hög kvalitet. 1 Krona 1932-1976, 2 Kronor 1939-1971, 5 Kronor 1954-1955. De flesta årgångar. Dessutom jubileumsmynt 1907 (2), 1932, 1938, 1952, 1959, 1962, 1966. **Totalt 83 ex.** 1+-60 - 01/0-90 (1000)
362. **LOT: Svenska 10, 25 och 50-öringar.** Liten samling silver- och nickelmünt i hög kvalitet. 50 Öre 1931-1973, 25 Öre 1917-1973, 10 Öre 1915-1976. De flesta årgångar + varianter. 32+55+61 = **Totalt 148 ex.** 1+-60 - 01/0-90 (1000)
363. **LOT: Svenska 1, 2 och 5-öringar.** Liten samling brons- och järnmynt i hög kvalitet. 5 Öre 1934-1971, 2 Öre 1932-1971, 1 Öre 1934-1971. De flesta årgångar + varianter. 42+40+38 = **Totalt 120 ex.** 01-80 - 01/0-90 (1000)
364. **LOT: Gustav V.** 2 Kronor 1938, 1946, 1948, 1 Krona 1941/4. Vackra exemplar med ljus patina. **4 ex.** 01-85 - 01/0-90 (100)
365. **LOT: Gustav VI Adolf.** 2 Kronor 1963, 1 Krona 1957, 1958, 1965. Vackra exemplar. **4 ex.** 01/0-90 (100)
366. **LOT: Gustav VI Adolf.** 5 Öre 1964. Med 5Ö i kronan. SMF 128b. **14 ex.** 1-40 - 1+-60 (200)
367. **LOT: Jubileumsmynt.** 2 Kronor 1897, 1921, 5 Kronor 1935. Vackra exemplar med patina. **3 ex.** 01-80 - 01/0-90 (100)
368. **LOT: Svenska Minnesmynt.** 200 Kronor 1980, 1983, 1989, 1990, 1992, 1993 CXVIG, 1993 Silvia, 1995, 1996 och 1997. **10 ex. i MR-ramar.** 01/0-90 (2000)
369. **LOT: Svenska Minnesmynt.** 200 Kronor 1980, 1983, 1989, 1990, 1992, 1993 CXVIG, 1993 Silvia, 1995, 1996 och 1997. **10 ex. i MR-ramar.** 01/0-90 (2000)
370. **LOT: Svenska Minnesmynt.** 200 Kronor 2001. Silverbröllopet (2) + Nobelpriset (1). **3 ex. i originaletuier.** 01/0-95 (600)
371. **LOT: Svenska Minnesmynt.** 100 Kronor 1983, 1984, 1985 (3 olika) och 1988. Den sistnämnda med liten bild. **6 ex. i MR-ramar.** 01/0-90 (600)
372. **LOT: Svenska Årsset 1978-1989.** Myntverkets Hårdplastset 1978-1989. **Totalt 12 st.** 01/0-90 (250)
373. **LOT: Svenska Årsset 1990-1999.** Myntverkets Hårdplastset 1990-1999. **Totalt 10 st.** 01/0-90 (250)
374. **LOT: Svenska Årsset 1991-1997.** Myntverkets Hårdplastset 1991-1997. **Totalt 7 st.** 01/0-90 (150)
375. **LOT: Svenska Årsset 1994-2005.** Myntverkets Souveränirset 1994-2005. **Totalt 12 st.** 01/0-90 (250)
376. **LOT: Svenska Årsset 1997-2005.** Myntverkets Souveränirset 1997-2005. **Totalt 9 st.** 01/0-90 (200)
377. **LOT: Svenska Årsset 1997-2005.** Myntverkets Souveränirset 1997-2005. **Totalt 9 st.** 01/0-90 (200)
378. **LOT: Svenska Årsset 2000-2005.** Myntverkets Hårdplastset 2000-2005. Två olika set för år 2000, det vanliga blåa + det svarta millennium-setet. **Totalt 7 st.** 01/0-90 (200)
379. **LOT: Svenska Årsset 2000-2005.** Myntverkets Hårdplastset 2000-2005. Två olika set för år 2000, det vanliga blåa + det svarta millennium-setet. **Totalt 7 st.** 01/0-90 (200)
380. **LOT: Svenska Årsset 2000-2005.** Myntverkets Hårdplastset 2000-2005. Två olika set för år 2000, det vanliga blåa + det svarta millennium-setet. **Totalt 7 st.** 01/0-90 (200)
381. **LOT: Stor och tung diverse-post.** Sverige bl.a. 100 st. snygga silverkronor 1964, 1967. 8 st. rullar med moderna enkronor, diverse lokalmünt, rullar etc. etc. **Tung lot - bortåt 10 kg.** 1?-20 - 01/0-90 (700)
382. **LOT: Diverse mynt, medaljer och polletter.** Bl.a. en påse med blandade svenska silvermynt (bruttovikt 538 gram), några äldre kopparmynt bl.a. 2 Öre SM 1746. **Vikt ca 1,2 kg.** 2-05 - 01-80 (300)
383. **LOT: Stor diverse-låda.** Mynt, medaljer och polletter 1800-1900-tal. Bl.a. Jubileumsmynt, 2-kronor, snygga järnmynt, 2-öres-karta, silverdollar etc. **Vikt: ca 1,7 kg.** 1?-20 - 01/0-90 (500)
384. **LOT: Diverse årsset.** Svenska årsset. Sandhill-kassetter 1971, 1976, MV Hårdplast 1981-83, 1991 (2), 1992, 1993 (2), 1994, 1995-FN, 1997, 1999 (3), Souvenir 1994. MV Mjukplast 1995-FN + Special 1991 (2). Dessutom två engelska set 1967 + 1977. **Totalt 22 set.** 01-80 - 01/0-90 (300)
385. **LOT: Frankrike. Årsset FDC.** Fleure de Coins-set 1978, 1981-84. Snygga originalset med typmynt från myntverket i Paris. KM SS 15, 18-21. **5 set med originalkartonger.** 01/0-90 (500)
386. **LOT: Utländska silvermynt.** USA. 1 Dollar 1921 Morgan, 1922 Peace, Kanada. 1 Dollar 1984-jub, Österrike. 2 st. efterpräglade s.k. Maria Theresia-thaler (1780). **5 ex.** 1+-60 - 01/0-90 (200)
387. **LOT: Liten sedelsamling i prydligt ordnat album.** Svenska & utländska sedlar, bl.a. Sverige 100 Kr 2005 Tumba, Selmor (8), 50 Kr Jenny Lind (3), 1 Kr 1916, 10 Kr 1932, 5 Kr 1906, 5 Kr 1940-52 (20), 5 Kr 1965*, -66*, -67*, 10 Kr 1904, 1908. 10 Kr 1931-84 (68), 50 Kr 1955 (2), 1970-89 (4), 100 Kr 1955, -59, -63, -68*, 500 Kr blå+röd, 1.000 Kr 1989, USA 2 Dollar 1963-76 (5), Tyskland 10, 20, 50, 100 DM + ett 100-tal olika utländska sedlar. **Prydlig samling i pärm.** 1?-20 - 01/0-90 (3000)
388. **LOT: Diverse svenska sedlar.** Bl.a. 100 Kronor 1938, 50 Kronor 1946, 1947. Dessutom 10 Kr 1934-71 (6) och 5 Kr 1948-81 (10). **Totalt 10 ex.** 1-40 - 1+-60 (300)
389. **LOT: Diverse personmedaljer i brons.** Ehrenborg, von Hartmansdorff, Hjortsberg, Järta, von Kraemer, Lagerbjelke, af Leopold, Poppius, von Rosén, 1800-tal. Brons ca 39-57 mm. **9 ex.** 1/1+-50 - 1+/01-70 (400)



390. **LOT: Diverse äldre akademimedaljer i silver.** Alströmer, Ascheberg, Benzelius, von Dalin, De Geer och Lewenhaupt. 1700-1800-tal. Silver ca 31-34 mm. **6 ex.**
1+/-60 - 01-80 (600)
391. **LOT: Diverse äldre akademimedaljer i silver.** Gyllenborg, Ihre, Klingenstierna, Scheffer och Wilcke. 1700-1800-tal. Silver ca 31-34 mm. **5 ex.**
1+/-01-70 - 01-80 (500)
392. **LOT: Diverse äldre akademimedaljer i brons.** Bergius, Helmfelt, Psilander, von Rosén Rosenstein och Rosenhane. 1700-1800-tal. Brons ca 31-35 mm. **5 ex.**
1+/-01-70 - 01-80 (400)
393. **LOT: Diverse äldre akademimedaljer i brons och tenn.** Biörnståhl, von Dalin och Winbom i brons - Elvius (2) i tenn. 1700-1800-tal. Brons + tenn ca 35 mm. **5 ex.**
1+/-60 - 01-80 (300)
394. **LOT: Diverse akademimedaljer i silver.** Acharius, Dalman, Edelcrantz, Ehrensvärd, Fallén, af Leopold, Retzius, von Rosen, Schönherr, Sjöberg, Stagnelius och Trievald. 1800-tal. Silver ca 31 mm. **12 ex.**
1+/-60 - 01-80 (600)
395. **LOT: Diverse akademimedaljer i silver.** Bonde, De Geer, Rudbeckius, Rålamb och Wrangel. 1800-tal. Silver ca 31 mm. **5 ex.**
1+/-60 - 1+/-01-70 (300)
396. **LOT: Diverse akademimedaljer i silver.** Columbus, Ehrensvärd, Ekströmer, Florman, Gyllenhaal, Hällström, Järta, Paykull, Wallmark och Örnsköld. 1800-tal. Silver ca 31 mm. **10 ex.**
1+/-01-70 - 01-80 (500)
397. **LOT: Diverse akademimedaljer i brons.** Agardh, Hagströmer, Rudberg, Wahlenberg, Wallmark och Ödmann. 1800-tal. Brons ca 31 mm. **6 ex.**
1+/-01-70 - 01-80 (200)
398. **LOT: Diverse akademimedaljer i brons.** Bergman, Rudenschöld, Svedenborg, Upmarck-Rosenadler och Ödman. 1800-tal. Brons ca 31 mm. **5 ex.**
1+/-01-70 - 01-80 (200)
399. **LOT: Liten medaljsamling.** Svenska Myntverkets silvermedaljer i etuier. Bl.a. Silvergylle 1528-1978, Heliga Birgitta 1991, Gustav III 1992, CXVIG 1993, Silvia 1993, GIIA 1994, Victoria 1995, Uppsala Universitet 1995. Gustav Vasa 1996, CXVIG 1996 och Carl Philip 1997. **Totalt 14 ex.**
01/0-90 (1000)
400. **LOT: MEDALJSERIE. De 100 största mästerverken.** Utgiven av Franklin Mint 1907-tal. Hundra silvermedaljer à ca 50 gram, 925/1000, i schatull. **OBS! Skickas ej! Endast avhämtning! / Will not be shipped! Pick-up only!** 100 ex. i schatull.
01/0-90 (5000)

Vi tackar
för visat
intresse!

MYNTAUKTION

Nr 51



Visning:

Lördag 6 december, kl. 11-14
Vikngabo, Gräfsnäs, Alingsås



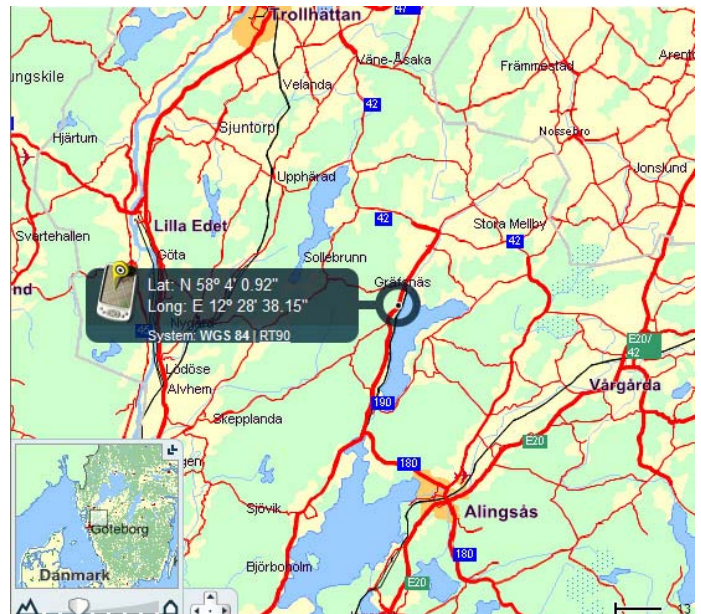
Deadline för anbud:

Lördag 6 december 2008, 14.00

www.myntauktionen.com

www.coinauction.se

bids@uon.se



Antikören

Ulff Ottosson, Vikngabo, 441 91 Alingsås



Antikören

Ulf Ottosson, Vikingabo, 441 91 Alingsås